

PÊCHES NOCTURNES A LA LUMIÈRE DANS LA BAIE D'ALGER.

III. — ISOPODES ⁽¹⁾ 1^{re} partie *Valvifera*.

PAR M^{me} H. MAZOUÉ.

Nous remercions vivement M. le professeur GRAVIER qui nous a confié le soin de déterminer les Isopodes recueillis au cours des Pêches nocturnes à la lumière faites dans la baie d'Alger de 1923 à 1927.

Nous sommes heureux de pouvoir ainsi apporter notre modeste contribution à l'établissement de la liste des Isopodes du littoral méditerranéen de l'Afrique du Nord, Faune qui, en dehors de Lucas ⁽²⁾ (1849) et Th. Monod ⁽³⁾ (1925) n'a jamais été étudiée.

Cette première partie concerne uniquement les espèces du groupe des *Valvifera* (G. O. Sars) caractérisé surtout par le développement particulier des uropodes qui, repliés sous le telson, recouvrent les pléopodes comme des valves.

Les Valvifera sont représentés dans cette collection par trois espèces du seul genre IDOTEA ⁽⁴⁾ (Fabricius), ce sont : *Idotea linearis* (Pennant), *Idotea baltica* (Pallas) et *Idotea metallica* (Bosc), toutes trois ayant déjà été trouvées dans la Méditerranée.

Ordre.....	ISOPODA
Tribu	Valvifera (G. O. Sars)
Fam.....	IDOTEIDÆ
Genre.....	Idotea (Fabricius)

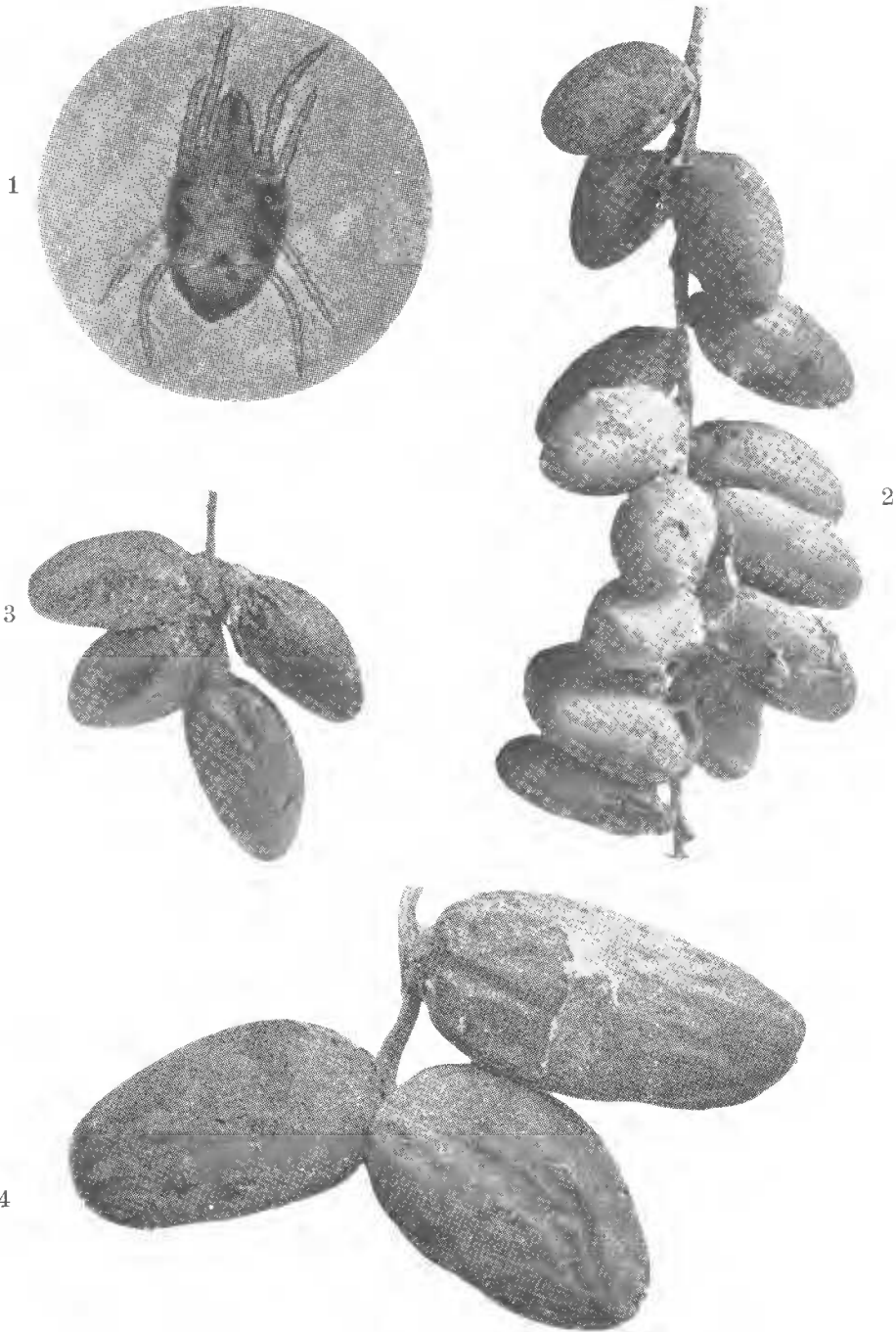
⁽¹⁾ Voir : I. Annélides Polychètes, par Ch. GRAVIER et J.-L. DANTAN, *Annales de l'Institut océanographique*, tome V, fasc. I, août 1928.

II. Mysidacés et Euphausiacés, par M^{me} H. MAZOUÉ, *Bull. du Muséum*, 2^e série, t. III, n^o 5, 1931, p. 459.

⁽²⁾ H. LUCAS, *Hist. Nat. des An. artie. Explor. Scient. de l'Algérie*, 1840-41-42, Zool., I, pp. 59-88, 1849.

⁽³⁾ Th. MONOD, Tanaidacés et Isopodes aquatiques de l'Afrique occidentale et septentrionale. *Bull. Sciences Nat. Maroc*, T. V, 1925, p. 61.

⁽⁴⁾ L'orthographe du terme (*Idotea* ou *Idothea*) est très discutée, nous adoptons la forme la plus simple.



1, Tétranyque du Dattier (Bou-Faroua). — 2-3, Toiles reliant les dattes et leurs pédoncules. — 4, Enveloppes sur les dattes.

IDOTEA LINEARIS Pennant.

1777. *Oniscus linearis*, PENNANT, Brit. Zool. IV, pl. XVIII, fig. 2.
1867. *Idotea linearis*, BATE et WESTWOOD, Brit. Sessile eyed Crust., pp. 388-390 (fig.).
1911. — — TATTERSALL, Nord. Plank. Isop., p. 229, fig. 117.
1916. *Idothea* — DAHL, Isop. Deutschl., pp. 23-24, fig. 60.
1917. *Idotea* — COLLINGE, Rev. Brit. Idot. trans. Roy. Soc. Edimb., vol. LI, pp. 747, 748, planche IX.

Un exemplaire 12 millimètres, 21 février 1924 à Saint-Eugène.

Un exemplaire 9 millimètres, 17 février 1925 à la Pointe Pescade.

Ces exemplaires sont des jeunes individus, la taille normale de cette espèce est de 25 à 35 millimètres.

Th. Monod en signale de 40 millimètres recueillis en juin sur la côte Marocaine (1).

Distribution : Côtes du Danemark, d'Allemagne, d'Écosse, d'Irlande, d'Angleterre, de France (Manche, Océan, Méditerranée) Naples, Algérie, Maroc.

IDOTEA BALTICA Pallas.

1772. *Oniscus balticus*, PALLAS, Spic. Zool. vol. IX, p. 67, pl. IV.
1868. *Idotea tricuspadata*, BATE et WESTWOOD, Brit. Sessile eyed Crust., pp. 379-383 (fig.).
1897. *Idothea baltica*, SARS, Account of the Crust. of Norway. II, Isop., p. 80, pl. XXXII.
1905. — — RICHARDSON, Monogr. Isop. of North Amer., pp. 364-365 (fig.).
1911. *Idotea* — TATTERSALL, Nord. Plank. Isop. pp. 219-220 (fig.).
1916. *Idothea* — DAHL, Isop. Deutschl. pp. 24-26-27 (fig.).
1917. *Idotea* — COLLINGE, Rev. Brit. Idot. Trans. Roy. Soc. Edimb. vol. LI, pp. 737-739, pl. I.

Le 19^{er} janvier 1924, une ♀ ovif. dans le port d'Alger.

Le 23 avril 1925, une ♀ ovif. dans le port d'Alger.

Le 3^{er} juin 1924, un ♂ adulte dans le port d'Alger.

Le 29 juin 1925, douze jeunes dans le port d'Alger.

Distribution : Cette espèce très répandue a été trouvée sur les côtes de la Baltique, de Norvège, d'Angleterre, d'Irlande, d'Espagne, la Méditerranée, la mer Noire, la côte est d'Amérique, la mer Rouge, l'Océan Indien.

IDOTEA METALLICA Bosc.

1802. *Idotea metallica*, BOSCH, Hist. Nat. Crust. II, p. 179, pl. XV.
1881. — — MIERS, Journ. Linn. Soc. London, XVI, p. 35-38.
1895. — — HANSEN, Isop. Plank. Exp. p. 14, pl. I.
1905. *Idothea* — RICHARDSON, Monogr. Isop. N. Amer., p. 362-363 (fig.).
1911. — — TATTERSALL, Nord. Plank. Isop., pp. 227-228 (fig.).
1917. — — COLLINGE, Rev. Brit. Idot. Trans. Roy. Soc. Edimb., vol. LI, pp. 746-747, pl. VIII.

(1) Tanaïdacs et Isop. aquatiques de l'Afrique occidentale et septentrionale, *Bull. Soc. Sci. Nat. Maroc*, T. V, 1925, p. 61.

Dates	Lieux de pêche	Nombre et nature des exemplaires recueillis
1924	19-12 et 4-1 Saint-Eugène	3 ad. dont 1 ♀ ovif. + 12 juv.
1925	9 et 30 avril. Cap Matifou, Pointe Pescade	2 adultes
	29 juin	Port d'Alger 12 juv.
	17 novembre .	Port d'Alger 3 adultes
1926	26 janvier.	Au large 3 adultes
	5 février.	Pointe Pescade 5 ad. dont 2 ♀ ovif. + 2 juv.
	6 avril	Port d'Alger 1 ad. + 1 juv.
	24 septembre .	Pointe Pescade 2 adultes

Distribution. — Cette espèce vraiment pélagique a été rencontrée sur les côtes d'Écosse, d'Irlande, dans l'Adriatique, la Méditerranée, l'Amérique du Nord (côte Atlantique), le Groenland, l'Islande, la Patagonie, le Japon, en Australie et à Bornéo.